

Convertir et redimensionner images, sons et vidéos par lots avec Format Factory

Télécharger et installer Format Factory :

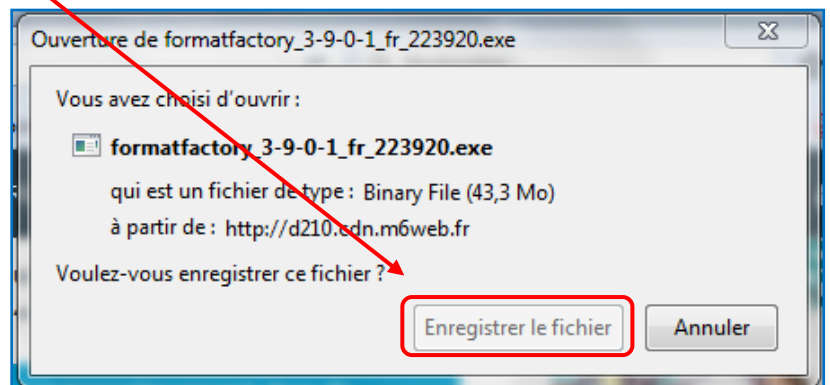
La plupart des logiciels gratuits proposent, en plus de leur installation, de mettre sur votre ordinateur des barres d'outils et d'autres logiciels. Pour n'installer que Format Factory, lancer l'installation en respectant les consignes ci-dessous :

[lien de téléchargement](#) (sur Clubic.com, version 3.9.1)

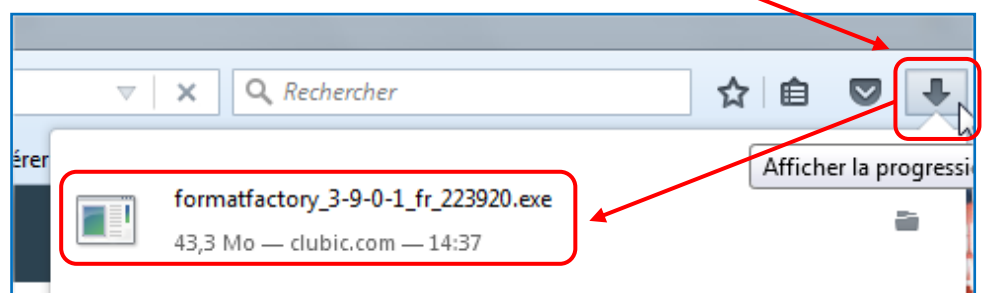
<http://www.clubic.com/telecharger-fiche223920-formatfactory.html>



Cliquer sur "Télécharger", puis sur "Enregistrer le fichier".

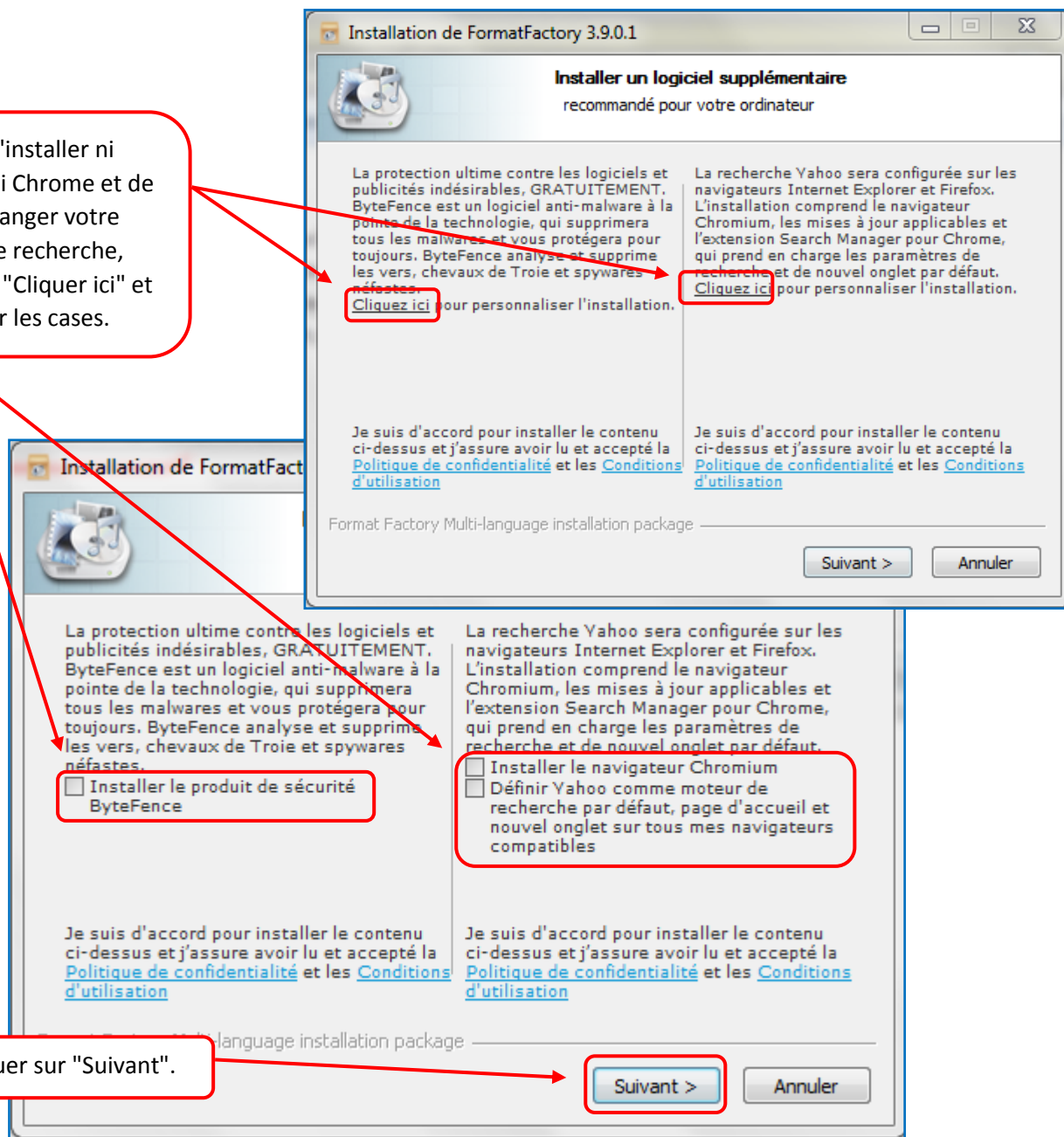


Si la fenêtre d'installation ne s'ouvre pas automatiquement, cliquer sur l'icône de téléchargement (avec Mozilla Firefox), puis cliquer sur « Format Factory.exe ».

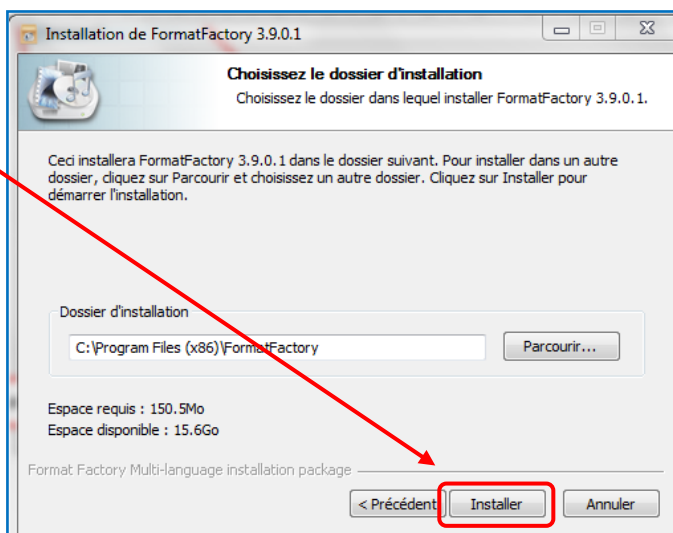


Lors de l'installation de Format Factory, il est proposé d'installer d'autres logiciels. Pensez systématiquement à lire les options proposées et à choisir le mode d'installation personnalisé. Les recommandations ci-dessous correspondent à la version 3.9.0.1. Il est possible qu'elles soient différentes pour d'autres versions.

Afin de n'installer ni ByteFence, ni Chrome et de ne pas changer votre moteur de recherche, sélectionner "Cliquer ici" et décocher les cases.

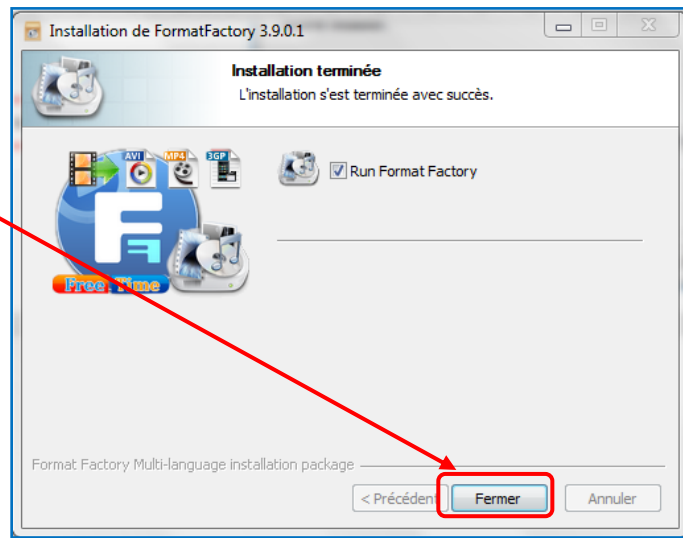


Cliquer sur "Installer".



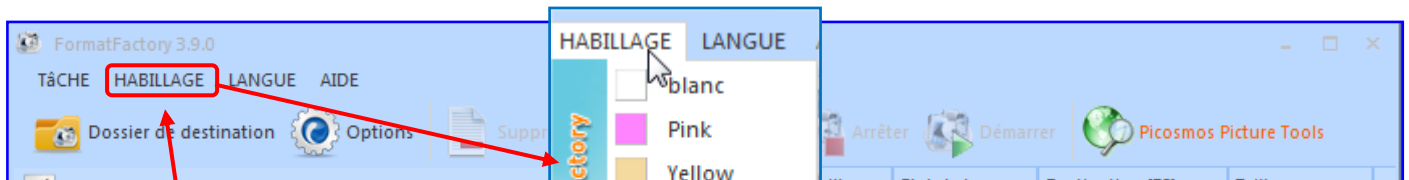
Cliquer sur "Fermer".

Décocher "Install Picosmos" puis cliquer sur "OK".

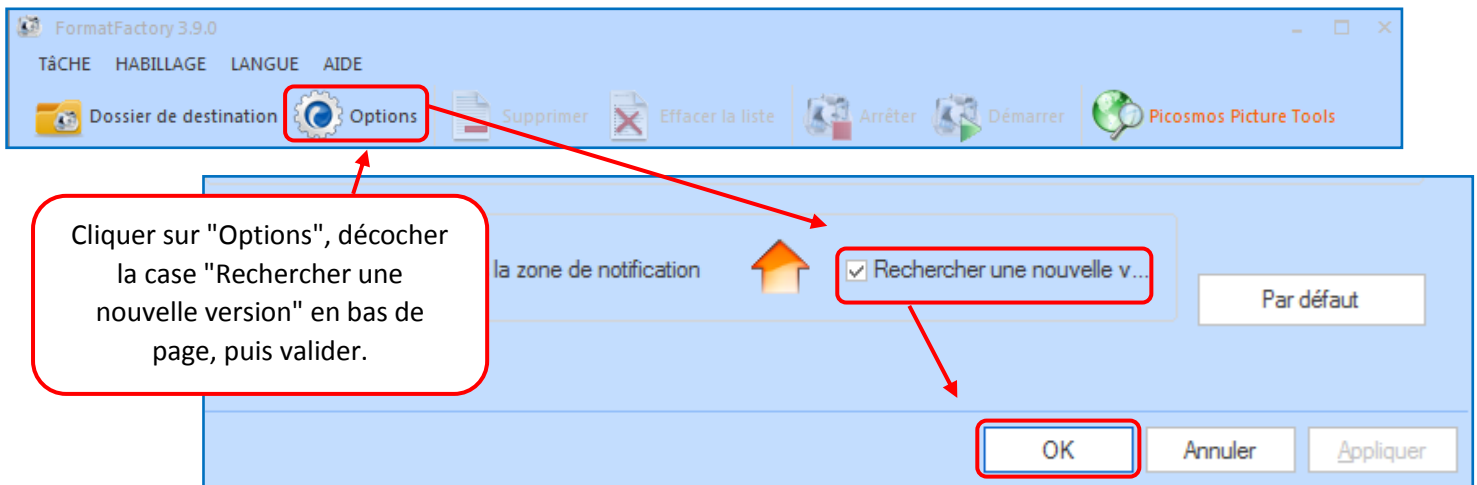


Changer l'apparence et supprimer les mises à jour automatiques :

Ouvrir Format Factory.



Cliquer sur "Habillage" et sélectionner la couleur de fond.

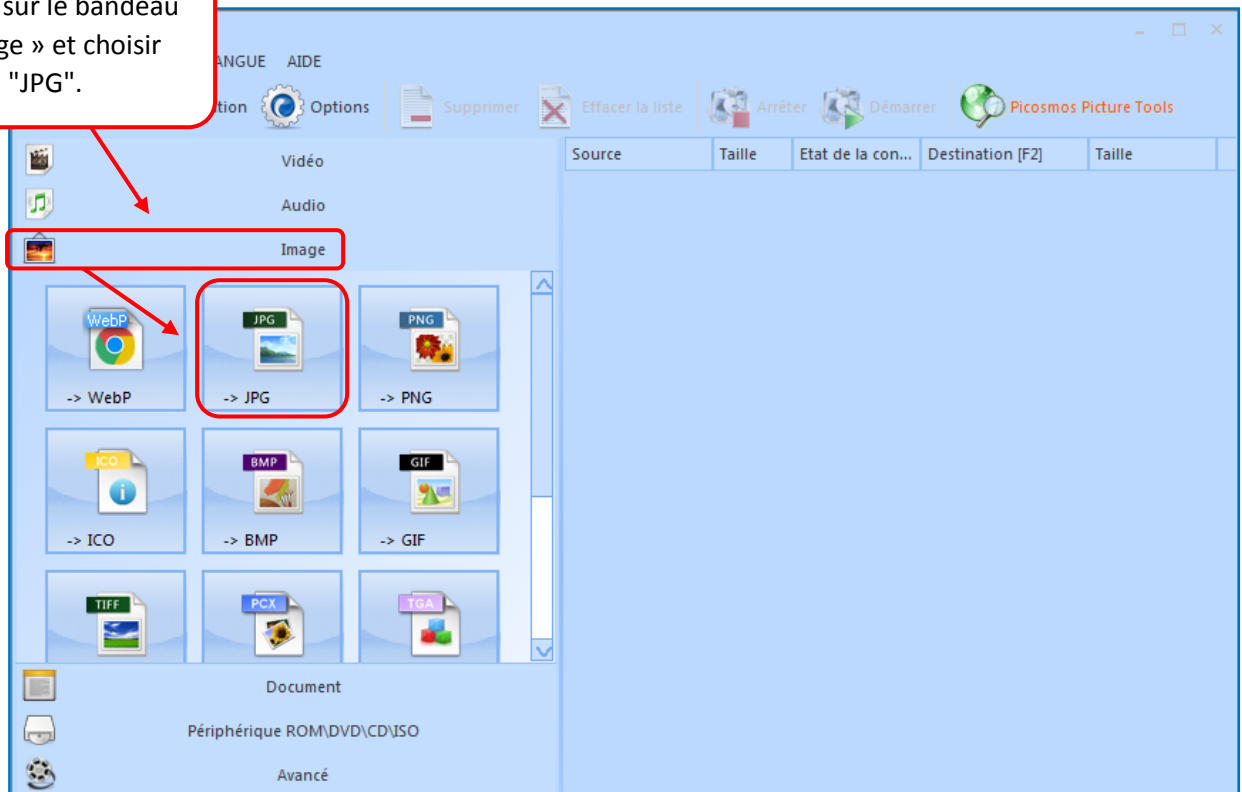


Cliquer sur "Options", décocher la case "Rechercher une nouvelle version" en bas de page, puis valider.

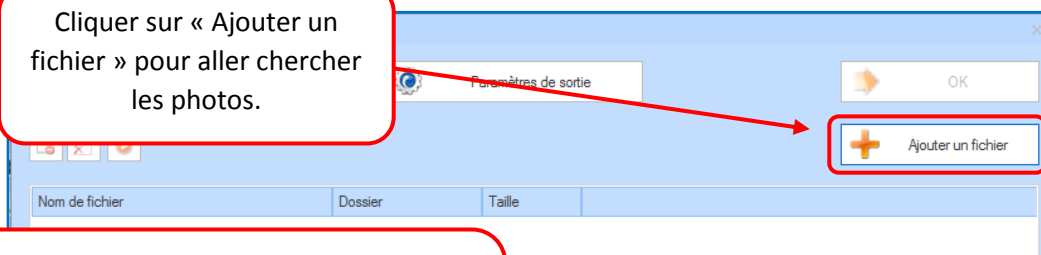
Utiliser Format Factory :

Convertir des fichiers image :

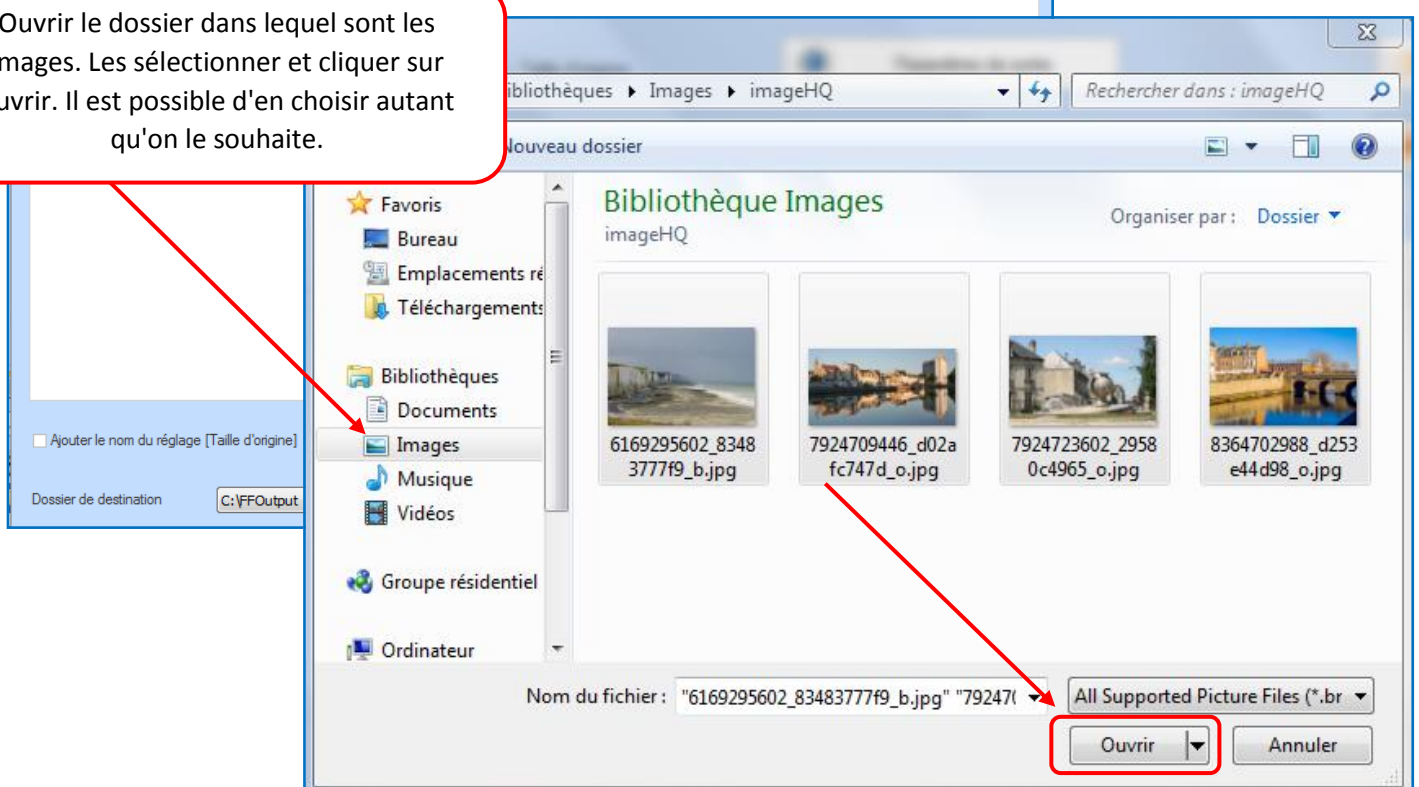
Cliquer sur le bandeau « Image » et choisir "JPG".



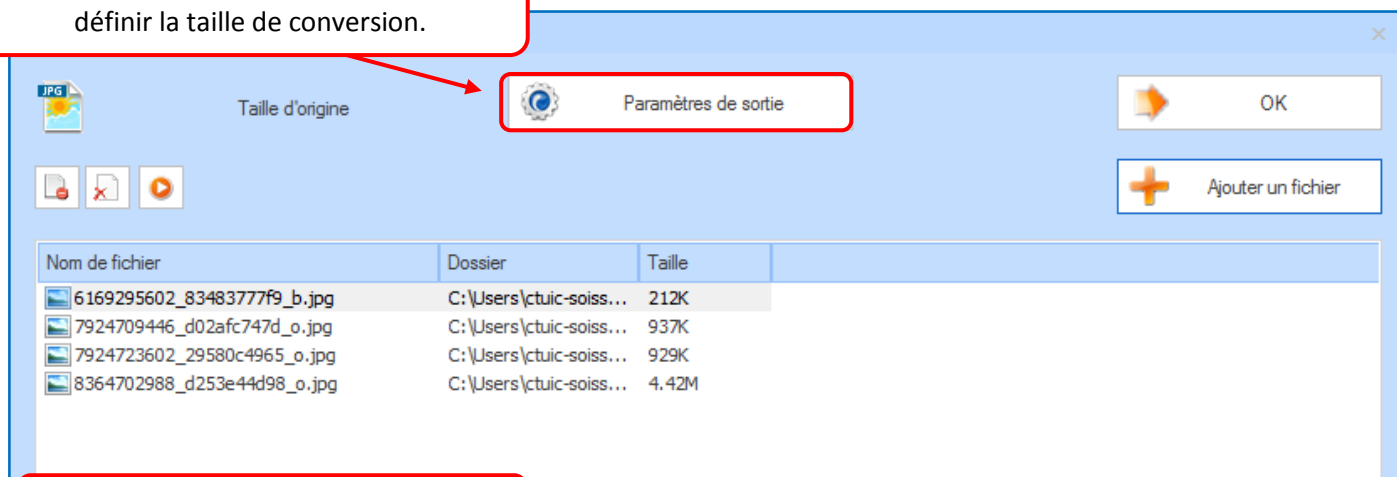
Cliquer sur « Ajouter un fichier » pour aller chercher les photos.



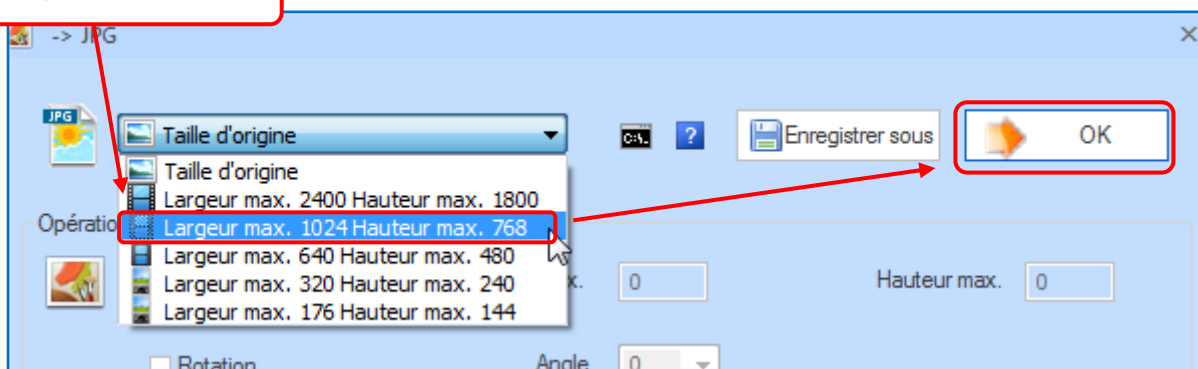
Ouvrir le dossier dans lequel sont les images. Les sélectionner et cliquer sur ouvrir. Il est possible d'en choisir autant qu'on le souhaite.



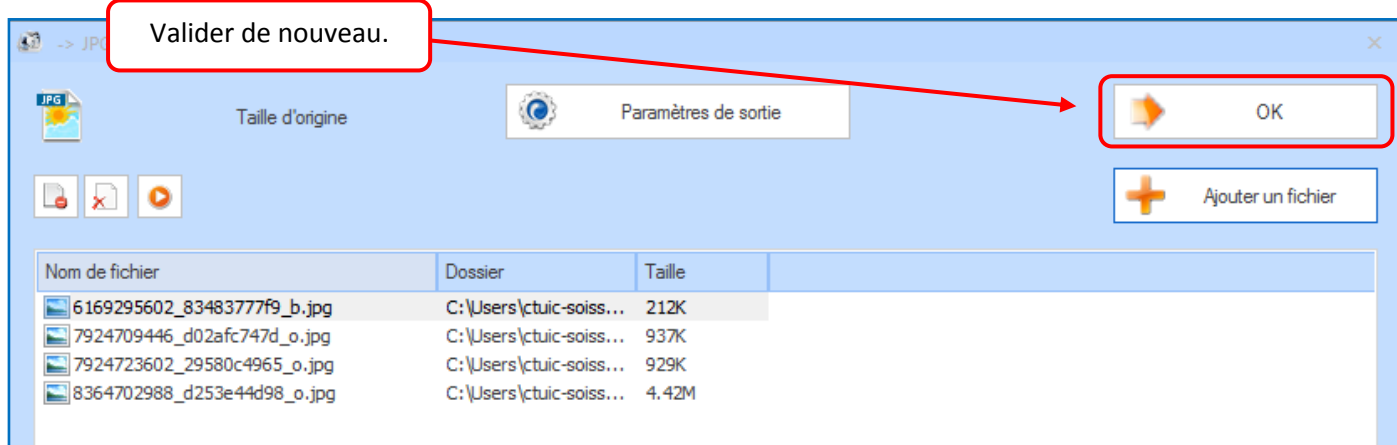
Cliquer sur « Paramètres de sortie » pour définir la taille de conversion.



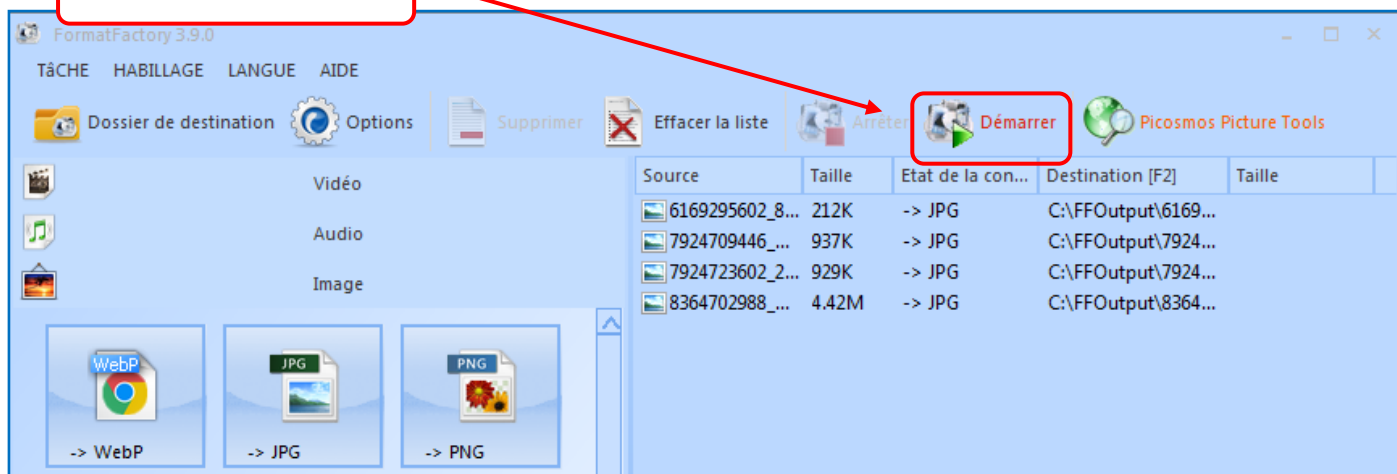
Sélectionner « 1024/768 » et valider.



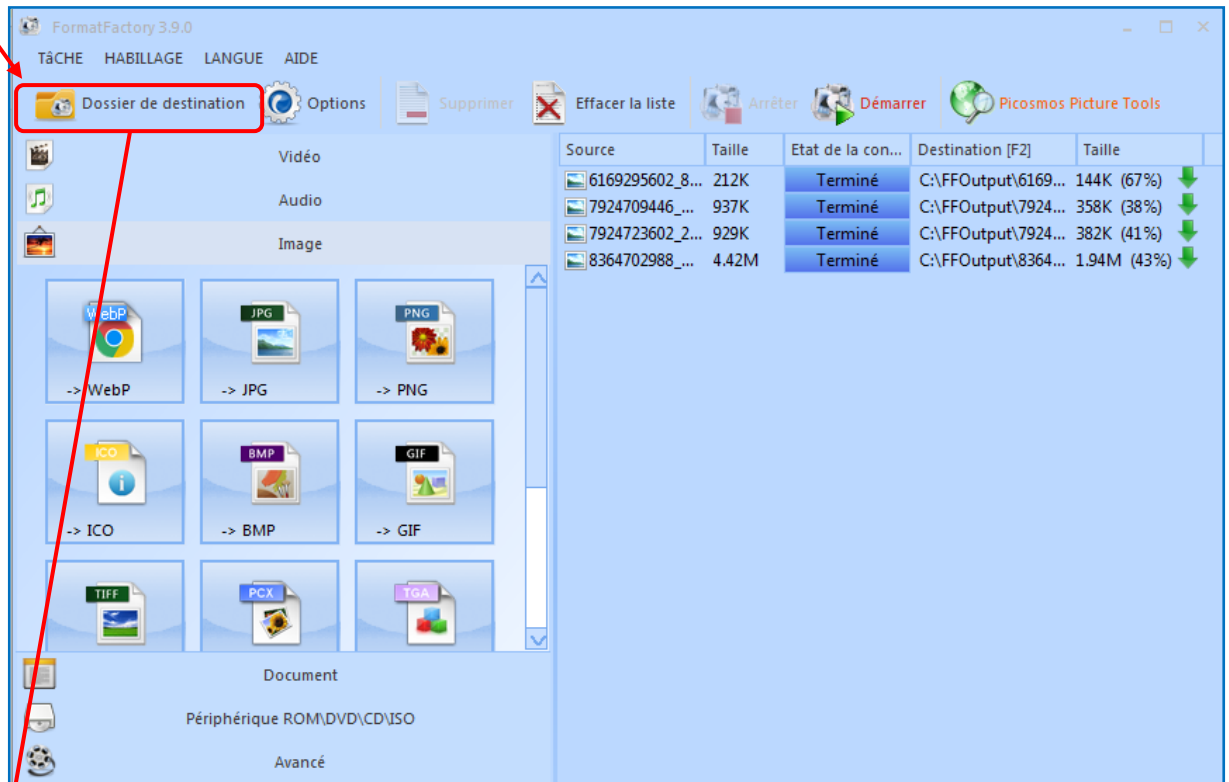
Valider de nouveau.



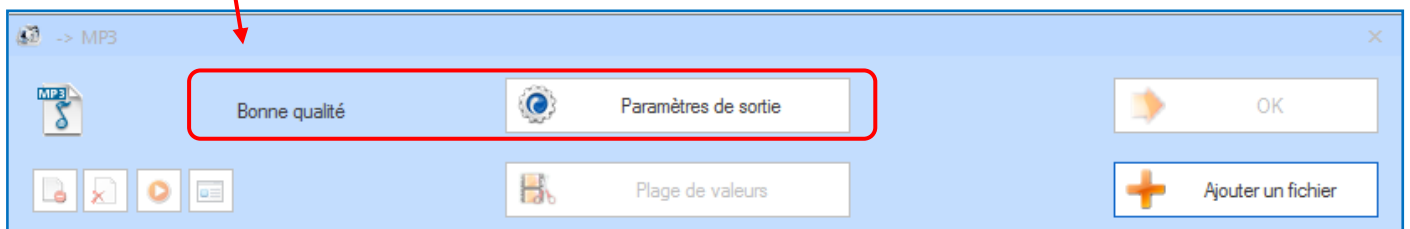
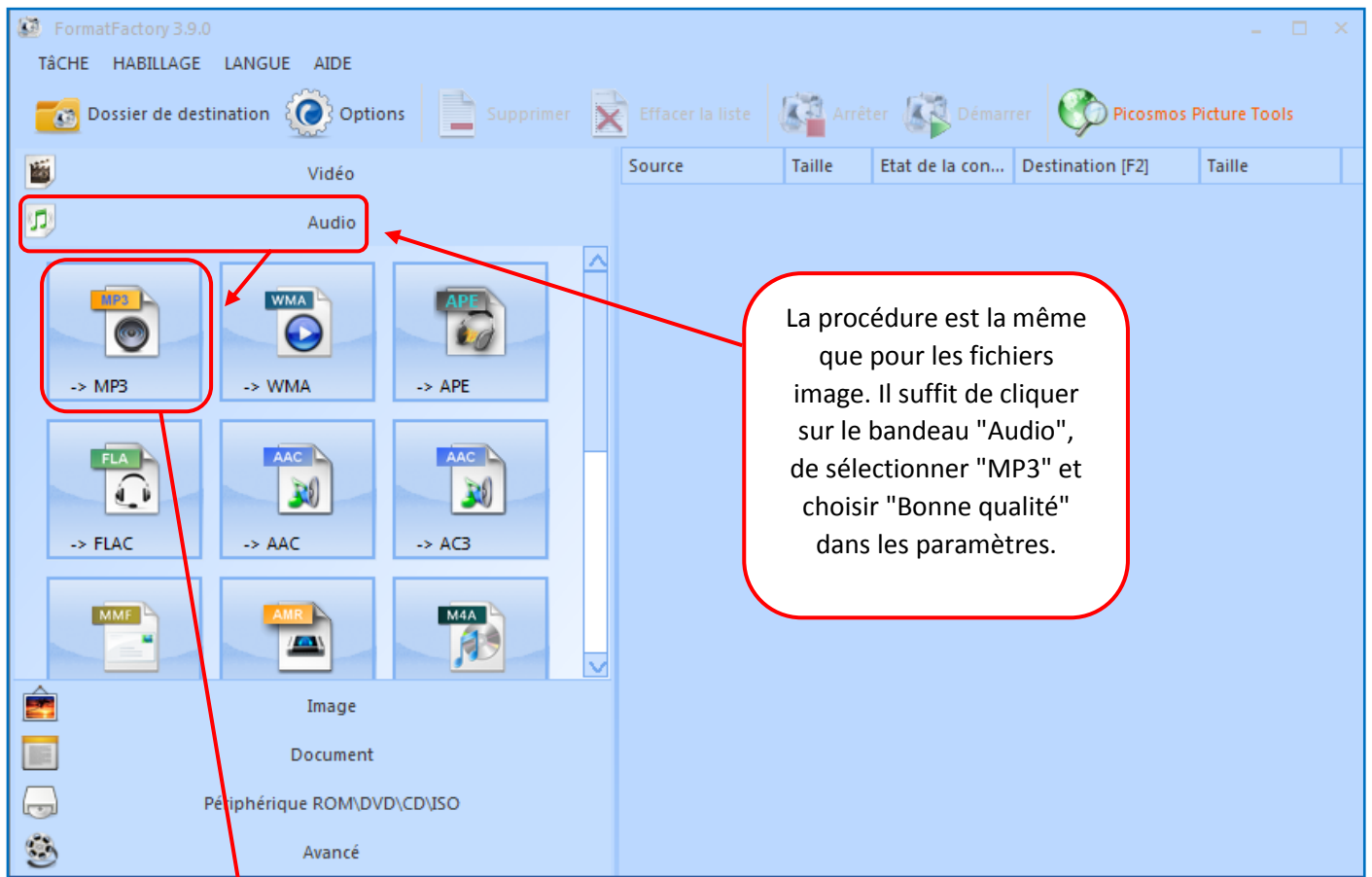
Démarrer la conversion.



Par défaut, les photos converties se trouvent dans le dossier de destination de Format Factory.



Convertir des fichiers son :



Convertir des fichiers vidéo :

