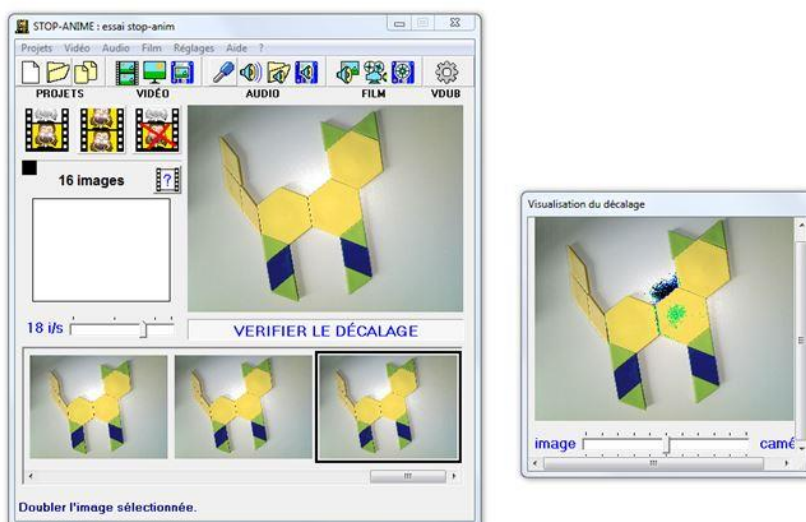


Réaliser un film d'animation à l'école primaire avec Stop-Anime

La réalisation d'un film d'animation est une activité pluridisciplinaire (production d'écrits, Histoire des arts, sciences, mathématiques, arts visuels, TIC) présentant de nombreux intérêts pédagogiques, liés à la pédagogie par projets :

- Donner du sens aux apprentissages
- Travailler de nouvelles compétences
- Développer le travail en groupe
- Favoriser les échanges entre élèves
- Développer l'autonomie.

Vous trouverez ci-dessous toutes les étapes concernant la conception d'un film d'animation à l'école primaire.



Merci à Christian Vinent (C TICE Académie de Poitiers) pour son dossier pédagogique sur le film d'animation, et son travail sur le logiciel Stop-Anime.

[Lien vers PrimaTice](#)



Sommaire :

1. Préparation pédagogique du projet :

- [Conseils](#)
- [Documentation pédagogique](#)
- [Exemples de films d'animation](#)

2. [Matériel nécessaire](#)

3. Réalisation du film d'animation :

- A. [Configurer le visualiseur et Stop-Anime](#)
- B. [Faire les prises de vues avec Stop-Anime](#)
- C. [Créer le fichier vidéo avec Stop-Anime](#)
- D. [Enregistrer la bande son avec Audacity](#)
- F. [Finaliser le film](#)
- G. [Agrémenter le film d'une bande annonce, de menus défilants, ...](#)
- H. [Partager le film](#)

[Annexes : Crédits images](#)

1. Préparation pédagogique du projet :

C'est un projet très riche, mais qui peut sembler ambitieux à l'école primaire. Voici **quelques conseils** afin de pouvoir le réaliser dans les meilleures conditions :

- Les élèves doivent être au centre du projet :
Ecriture du scénario, préparation du story-board, réalisation des décors et des personnages, autonomie et responsabilisation dans le tournage du film.
- La répartition des tâches entre les élèves doit être anticipée :
Les prises de vues seront faites par petits groupes, avec un rôle spécifique pour chacun (voir [« Faire les prises de vues avec Stop-Anime »](#)).
- Durée du film :
Le film ne devra pas avoir une durée trop longue, 2 à 3 minutes au maximum (voir ["Comment faire les prises de vues - tutoriel enseignant"](#)).
- Préparation des décors et des personnages :
Les personnages devront être facilement animés (par exemple personnages en carton articulés avec des attaches parisiennes) et suffisamment solides pour être manipulés de nombreuses fois. Leur taille, ainsi que celle du décor (pour un plan horizontal) devront être prévus dès le départ en fonction du matériel utilisé.
[Taille de décor pour l'Epson DC 06](#) (périphérique de capture d'images utilisé ici).

Documentation pédagogique :

- Un dossier pédagogique très complet réalisé par Christian Vinent (C TICE Académie de Poitiers) est disponible [ici](#).

Sommaire du dossier :

Introduction Un projet pluridisciplinaire. Programmation Débat en classe sur le thème du dessin animé. Découverte de quelques films d'animation : Le hérisson dans le brouillard. L'homme qui rétrécissait (extrait). Kiriki , acrobates japonais. Wallace et Gromit (extrait) Histoire Construction de la frise Courts-métrages documentaires. Pistes d'exploitation des films documentaires.	Jeu de carte des inventions cinématographiques. Fiches pédagogiques sur la réalisation de quelques appareils : Le thaumatrope Le phénakistiscope Le zootrope Le praxinoscope Le flip-book La persistance rétinienne Réaliser un film d'animation Annexes Modèle de livret pour l'écriture d'un synopsis. Mode d'emploi du logiciel Stop-Anime. Références et documentation
--	--

- **Créer un film d'animation en maternelle** à partir d'un album en APC (Laurence Gontier, école de Billy sur Aisne) : [documentation](#).

Exemples de films d'animation :

- **Productions de la circonscription du Soissonnais :**

[L'anniversaire de Mandarine](#) - Ecole de Billy sur Aisne

[Un courage de lion](#) - Ecole de Chassemy

[Le bidule](#) - Ecole de Braine

- **Autres exemples :**

Réseau des écoles : Exemple 1 : [Mariette](#)

Exemple 2 : [à partir des 3 petits cochons](#)

[« Silence ça tourne »](#)

Site très complet du groupe TUIC 53 sur le film d'animation

2. Matériel nécessaire :

- **Un ordinateur** (portable de préférence, pour la mobilité).
- **Un appareil de capture d'image** : Le périphérique utilisé ici est un visualiseur Epson DC 06, qui a pour atouts d'être stable et très facile à utiliser, mais qui ne dispose pas de zoom. Tout autre appareil de capture d'image (appareil photo, caméscope) pouvant être relié à l'ordinateur conviendra (dans ce cas, vous référer à la notice de cet appareil).
- Le nécessaire pour **éclairer les scènes de tournage**, la lumière naturelle n'étant pas constante.
- **Un logiciel de stop-motion** (animation image par image). Le logiciel utilisé ici est Stop-Anime, qui présente l'avantage d'être libre et de pouvoir être pris en main très facilement par les élèves.
- **Un logiciel de montage vidéo** (Windows Movie Maker par exemple), pour finaliser le film.
- **Un logiciel de montage audio** (Audacity).

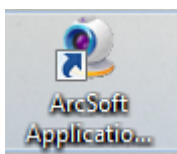
3. Réalisation du film d'animation :

La documentation ci-dessous présente les aspects techniques de la réalisation d'un film d'animation et suppose que toute la préparation pédagogique ait été réalisée au préalable.

A. Configurer le visualiseur et Stop-Anime :

Comme indiqué précédemment, le matériel de capture utilisé ici est un visualiseur Epson DC 06. Tout autre périphérique de capture d'image peut bien sûr être utilisé.

- Installation du logiciel de contrôle du visualiseur et paramétrage de celui-ci :

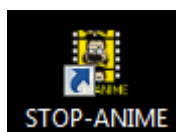


[Guide rapide d'utilisation de l'Epson DC-06](#)

En ce qui concerne la résolution d'image, choisir 640X480.

- Installation de Stop-Anime et paramétrage :

[Paramétrer Stop-Anime](#)

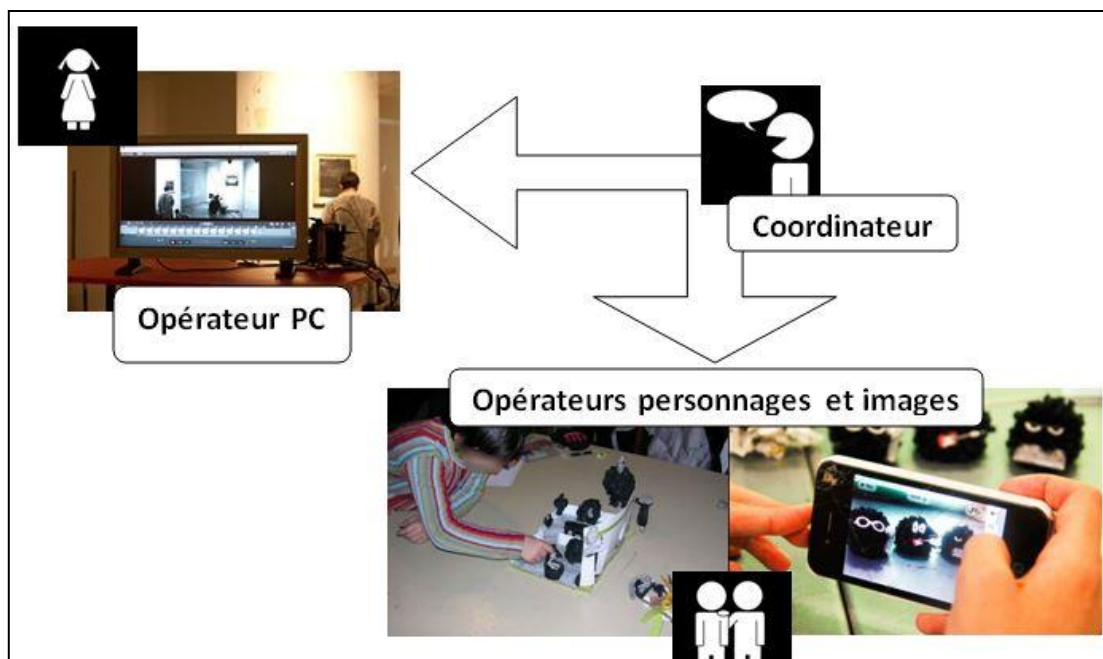


[Tutoriel Stop-Anime](#)

[Problème de reconnaissance du visualiseur par Stop-Anime.](#)

B. Faire les prises de vues avec Stop-Anime :

La répartition des tâches entre les élèves lors des prises de vues doit être clairement définie : Le travail se fait par petits groupes.



On peut par exemple avoir un élève chargé d'effectuer les opérations sur l'ordinateur (opérateur PC), deux autres chargés de manipuler les personnages (opérateurs personnages) et régler le visualiseur si nécessaire et un dernier chargé de la coordination entre les opérateurs (coordinateur).

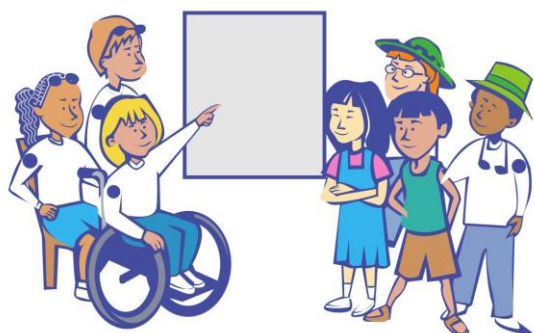
➤ **Comment faire les prises de vues :**



[Tutoriel enseignant](#)

[Tutoriel élève](#)

Le tutoriel élève est destiné à être accompagné de consignes orales :



- De l'enseignant, lors de la prise en main du logiciel par les élèves,
- Des élèves, lors de la présentation des travaux de prise de vues à l'ensemble de la classe.

Cette mise en commun sera l'objet d'échanges, remarques, critiques, explications entre élèves.

C. Créer le fichier vidéo avec Stop-Anime :

Ce fichier permet d'avoir une vue du film en plein écran. Il n'intègre pas la bande son.



[Créer le fichier vidéo](#)

D. Enregistrer la bande son avec Audacity :

Stop-Anime permet d'enregistrer directement la bande son dans le projet. Toutefois, cette opération ne laisse pas beaucoup de possibilités de retouche et suppose de réussir l'enregistrement dès le premier essai, ce qui est très compliqué pour les élèves.

Je vous recommande d'utiliser Audacity pour enregistrer cette bande son (voix des élèves, musiques, bruitages, ...), puis de l'ajouter au projet.

[Télécharger et utiliser Audacity](#)



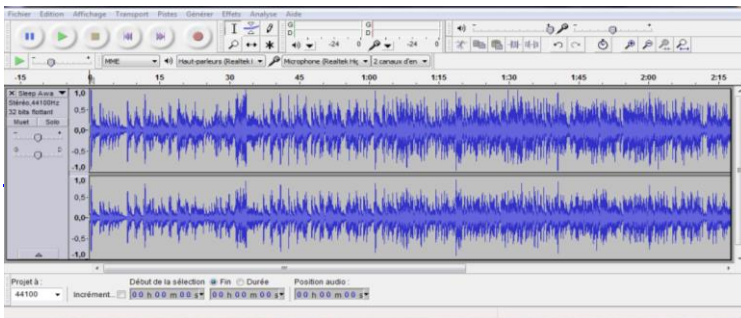
[Prendre en main Audacity](#)

(groupe TICE 85)

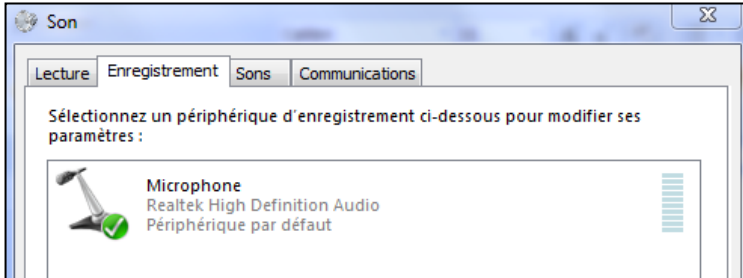


Utiliser du MP3 avec Audacity :

Les anciennes versions d'Audacity supposaient d'installer Lame Encoder pour pouvoir exporter en MP3 ([cliquer ici au cas où vous en auriez besoin](#)) mais ce serait plus simple d'installer la dernière version d'Audacity (lien ci-dessus) qui ne nécessite pas cet encodeur



[Enregistrer la bande-son et l'importer dans Stop Anime](#)



[Paramétrer l'enregistrement audio sur le PC](#)

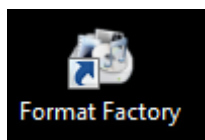
[F. Finaliser le film :](#)

La finalisation du film va permettre de le lire avec la plupart des lecteurs vidéo (VLC, Windows Média Player, etc ...) et de le diffuser.



[Finaliser le film](#)

Le film obtenu, si le format choisit a été 640 x 480, sera de bonne qualité, mais assez lourd. Si vous souhaitez le diffuser sur Internet (sur un blog par exemple), il faudra le convertir, en MP4 ou en FLV, avec un logiciel tel que Format Factory.



[Télécharger et utiliser Format Factory](#)

H. Partager le film

La plateforme académique [Médiacad](#) permet de mettre en ligne et partager les médias numériques.

G. Agrémenter le film d'une bande annonce, de menus défilants, ...

Stop-Anime ne permet pas de créer un générique, d'intégrer des textes déroulants dans la vidéo. Il faudra, pour cela, utiliser un logiciel de montage vidéo, tel que [Windows Movie Maker](#) (qui n'est plus disponible depuis janvier 2019) ou [Photos](#) sous Windows 10.

[Sélection de logiciels et applications pour faire du montage vidéo.](#)

ANNEXES :

➤ **Crédits images et cliparts :**

Les images et photos utilisées dans ce dossier sont disponibles parmi les sites référencés dans le classeur ci-dessous :

Ressources numériques, en accès public, pour la classe : **CLIPARTS**

Les onglets en bas de page permettent d'accéder aux différentes rubriques :

Photos, cliparts, sons, vidéos, multimédias, portails, polices d'écriture, histoire des arts, bibliothèques, Histoire-géographie, sciences.

[Consulter le fichier "Cliparts, photos, sons, vidéos ... en accès libre pour la classe.](#)

Flickr, Open Clipart Library, Scelra pictogrammes, Clic Images

➤ **Taille du décor pour l'Epson DC 06 :**



Pour un plan horizontal, ce visualiseur permet d'avoir une image de taille maximale de 37 cm sur 28 cm (ce qui est un peu moins qu'un A3). Pour avoir un décor plus grand, il faudra prévoir une installation sur un support permettant de rehausser le visualiseur, qui soit stable et qui puisse être réinstallé facilement.

➤ **Problème de reconnaissance du visualiseur par Stop-Anime :**

Si Stop-Anime ne reconnaît pas le visualiseur alors que celui fonctionne correctement avec ArcSoft, voici une petite manipulation qui permet de contourner ce problème :

- Ouvrir ArcSoft,
- Ouvrir Stop-Anime (choisir le DC06 comme source de capture),
- Arrêter ArcSoft (sans attendre qu'un message d'erreur ne s'affiche).